

Le Conseil de Développement

BILAN ANNUEL

2020



Conseil
de Développement
Partager Échanger Proposer

SOMMAIRE

P3. ÉDITORIAL

P6. 2020 EN RÉSUMÉ

P9. QUELS SONT LES TRAVAUX ?

P20. FONCTIONNEMENT DU CONSEIL DE DÉVELOPPEMENT 2021-2026



ÉDITORIAL

2020 : ANNÉE DE VULNÉRABILITÉS, D'ENGAGEMENTS ET DE CHANGEMENTS ?

Début 2020, le Conseil de Développement a finalisé deux avis et deux contributions sur les politiques liées aux jeunes, au Plan Climat Air Énergie Territorial et aux relations entre le rural et l'urbain.

Des thèmes majeurs de cohésion sociale et de cohésion territoriale qui rappellent la nécessité de travailler parallèlement les politiques et les actions liées aux changements climatiques, économiques, sociaux et démocratiques et de mettre au centre les habitants du territoire, tous les habitants et en particulier les plus fragiles.

Les crises que nous avons traversées en 2020, liées à la COVID 19 nous ont fortement interpellés sur la nécessité d'être présent dans cette période complexe pour d'une part entendre, comprendre et écouter comment les habitants ont vécu, ressenti cette crise et ses conséquences et d'autre part pour imaginer les changements et priorités pour demain.

Cette crise nous a montré nos vulnérabilités individuelles et collectives mais elle nous a démontré également le formidable engagement des habitants durant cette période pour agir ensemble pour le bien commun.

Le Conseil de Développement va se recomposer en début d'année 2021 avec de nouvelles missions et une nouvelle composition proposées et acceptées par les élus de la Communauté d'Agglomération en octobre 2020, nous les remercions ici de leur confiance.

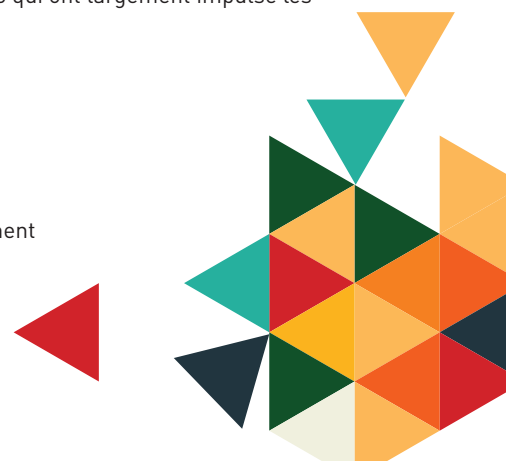
Nous souhaitons également remercier les habitant.e.s , les acteur.rice.s, tous les membres du Conseil de Développement qui se sont impliqués cette année, le comité d'animation et Evelyne Videau, co-présidente jusqu'en mars 2020 qui ont largement impulsé les changements avec enthousiasme.

Merci à toutes et tous,



André Curmi
Sébastien Rivière

co-présidents
du Conseil de Développement
de GrandAngoulême





EN RÉSUMÉ



UN TRAVAIL, COLLECTIF ET CONTINU, MALGRÉ LA CRISE SANITAIRE ET EN RÉPONSE AUX EXIGENCES DE MUTATION

ACHÈVEMENT ET REMISE DES TRAVAUX ANTERIEURS, REACTIVITE ET INVENTIVITE DANS UNE SITUATION INEDITE, ADAPTATION ET DIALOGUE RENFORCE DANS UN CONTEXTE DE MODIFICATION DE L'EXECUTIF COMMUNAUTAIRE, TELS SONT LES MAITRE-MOTS QUI ONT MARQUE L'ACTION DU CONSEIL DE DEVELOPPEMENT PENDANT L'ANNEE 2020.

LES MOIS DE JANVIER ET FEVRIER ONT DONC ETE MARQUES PAR LA REMISE DE FIN DE MANDAT DU CONSEIL DE DEVELOPPEMENT POUR LA PERIODE 2017-2020 QUI FUT AUSSI LA PREMIERE PERIODE D'EXISTENCE DE LA NOUVELLE COMMUNAUTE D'AGGLOMERATION.

DEUX AVIS CORRESPONDANT A DES SAISINES DE GRANDANGOULEME ET DEUX CONTRIBUTIONS SUR LA BASE D'UNE AUTO-SAISINE DE NOTRE RESEAU REGIONAL DES CONSEILS DE DEVELOPPEMENT DE LA NOUVELLE-AQUITAINE SONT VENUS CLORE CE TEMPS FONDATEUR.

SAISINES, DEUX CHANTIERS A OUVRIR

PARCE QUE **LA OU LES JEUNESSE(S)** SONT L'OBJET DE MULTIPLES POLITIQUES PUBLIQUES METTANT EN JEU DES ACTEURS DE TOUTS TYPES, IL ETAIT OPPORTUN DE SE POSER UNE QUESTION FONDAMENTALE : « **COMMENT SORTIR DU LABYRINTHE** » ?

DES CONSTATS PARTAGES DANS UN DIALOGUE AVEC TOUTS LES ACTEURS, ONT POINTÉ DES MANQUES OU DE RISQUES : BESOIN DE COORDINATION, FRACTURES SOCIALES OU GEOGRAPHIQUES, PRECARITE MONTANTE ; MAIS AUSSI DES ATOUTS : L'ATTRACTIVITE DU TERRITOIRE (FORMATION, EDUCATION, LOISIRS), DES COMPETENCES ET DES ACTEURS DANS DE TRES NOMBREUX DOMAINES. UNE PREMIERE CONCLUSION S'IMPOSE : **LES JEUNES SONT UNE RICHESSE POUR NOTRE AGGLOMERATION, CELA JUSTIFIE UNE POLITIQUE AMBITIEUSE DANS L'INTERET ET AVEC LE CONCOURS DE TOUS !**

PARCE QUE LE **CLIMAT**, LA QUALITE DE L'**AIR**, LES PRODUCTIONS ET LES USAGES DE L'**ENERGIE** SONT AU COEUR DES NECESSITES HUMAINES ET DE LA RESPONSABILITE DE TOUS, ET QUE « ÇA CHAUFFE ! », ALORS **PARIONS COLLECTIVEMENT POUR UNE AGGLOMERATION ENGAGEE ET TEMERAIRE**. TOUTS LES INDICATEURS, TOUTES LES PERSONNES COMPETENTES, SERVICES, EXPERTS, ELUS VONT EN CE SENS, ET, PLUS ENCORE, LES HABITANTS CONSULTES PAR DES FORMES INNOVANTES EN ONT LA VOLONTE, PRES DE 600 TEMOIGNAGES COLLECTES DANS DES OPERATIONS « PORTEURS DE PAROLE », NOUS L'ONT CONFIRME.

QUELQUES CONDITIONS DE LA REUSSITE POUR ETABLIR UN CALENDRIER D'ACTIIONS : Etre exemplaire, former et informer, cooperer, mobiliser et accompagner, decider avec courage et coherence...

AUTO - SAISINES, DEUX CONTRIBUTIONS A PRENDRE EN COMPTE

UNE COORDINATION REGIONALE A EMERGE EN 2018, DANS LAQUELLE NOUS AVONS ETE UN ELEMENT MOTEUR. NOUS AVONS FONDE NOS COOPERATIONS SUR DES TRAVAUX COMMUNS. NOS TERRITOIRES DE **NOUVELLE-AQUITAINE** SONT TOUTS MARQUES PAR UNE GRANDE DIVERSITE ALLANT DU RURAL A L'URBAIN EN PASSANT PAR DES FORMES HYBRIDES. **IL LEUR FAUT TOUTS REPONDRE A DE NOUVELLES EXIGENCES POUR REPONDRE AUX ATTENTES CITOYENNES PAR DE NOUVELLES COOPERATIONS.**

C'EST L'ELEMENT CENTRAL DE LA CONTRIBUTION REGIONALE QUI A DEFINI DES ENJEUX PRINCIPAUX, PARMI LESQUELS : LES FEMMES EN PREMIERE LIGNE ? SOLITUDE URBAINE, Isolement rural ? Des paradoxes Ville / Campagne sur la question de l'alimentation ? ...

CETTE CONTRIBUTION EN A ENTRAINE UNE AUTRE, PLUS CENTREE AUTOUR DE NOTRE AGGLOMERATION : **VIVRE SON GRANDANGOULEME ENSEMBLE POUR UN TERRITOIRE UNIQUE AUX MULTIPLES RICHESSES !**

Appuyée sur les 259 questionnaires reçus lors de l'enquête régionale, enrichie par les trois rencontres citoyennes territoriales organisées en 2019, cette contribution met essentiellement en lumière ce qui a bouleversé notre territoire en passant de 16 à 38 communes.

Elle pose les questions **du commun, de la reconnaissance réciproque et des alliances pour que chacun.e se sente appartenir à ce territoire qui n'est pas seulement un territoire géographique mais surtout un territoire de vie.**

ACHÈVEMENT DU MANDAT

Comme ce sont les membres du Conseil qui parlent le mieux du mandat qu'ils ont accompli, nous avons réalisé une vidéo « **mémoires du Conseil de développement** », présenté lors de la plénière de clôture qui s'est tenu quelques jours avant les élections municipales de mars et le début du confinement, document sensible et rendant compte d'une évolution longue et d'inventions récentes, c'est aussi un document de transmission qui illustre notre diversité de provenances et de pensées qui fait notre richesse.

RÉACTIVITÉ ET CONTINUITÉ DE L'ACTION COLLECTIVE

Très rapidement, nous nous sommes efforcés de recueillir et d'analyser **les retours d'expériences et les témoignages des habitants sur la crise sanitaire liée à la Covid 19**, par une enquête numérique et dans un travail en visioconférence de notre Comité d'animation. Fin juin, nous pouvions en restituer les grandes lignes parmi lesquelles : un temps pour se poser, se réinterroger... mais pas de la même façon pour tous ; la peur de la précarité, du renforcement des inégalités, d'un fractionnement de la société ; un fort impact sur la vie quotidienne (santé, numérique, alimentation...) et professionnelle qui donne envie de changer...

Et surtout, **comment construire ensemble : élus, habitants, acteurs l'après-crise ?**

MARGE DE PROGRÈS À POURSUIVRE AVEC LE GRANDANGOUÛME SUR LE SUIVI DES TRAVAUX 2017/2020 DU CONSEIL DE DÉVELOPPEMENT

La question du « droit de suite » données aux propositions du Conseil de Développement par les élus de la Communauté d'Agglomération est cruciale non seulement vis-à-vis des habitants et des acteurs qui s'impliquent mais également pour rendre crédible la démocratie participative. Les travaux évoqués dans ce bilan mais également ceux liés au numérique, à la santé, aux mobilités, au commerce et à l'évaluation des politiques publiques doivent trouver dans la durée une réponse sur la pertinence et les modalités de mise en œuvre des propositions formulées.

ADAPTATION ET DIALOGUE RENFORCÉ DANS UN CONTEXTE DE MODIFICATION DE L'EXÉCUTIF

Le confinement a évidemment modifié **les conditions de renouvellement de l'exécutif communautaire et par conséquent de nos propres conditions d'existence et de travail.** Aussi bien le précédent exécutif que l'actuel ont validé un fonctionnement transitoire qui nous a permis de continuer à travailler et produire, et surtout à **créer les conditions de mise en place dans les meilleurs délais du Conseil de Développement 2021 / 2026.**

Appuyé sur le vote du Conseil communautaire d'octobre et sur le lancement de l'appel à candidatures, nos travaux de novembre et de décembre nous permettent d'y procéder dans de bonnes conditions courant janvier 2021. **Les objectifs sont pratiquement atteints dans les différents collèges et une nouvelle saisine nous est déjà parvenue.** Nous savons aussi compter dès à présent d'un soutien accru des services de l'agglomération et sur une relation renforcée avec l'ensemble des élus du territoire par notre participation au **pacte de gouvernance territorial** en cours d'adoption.



LES TRAVAUX RÉALISÉS



AVIS

«POLITIQUE JEUNESSE, COMMENT SORTIR DU LABYRINTHE ? »

Les jeunes sont une richesse pour notre agglomération, cela justifie une politique ambitieuse dans l'intérêt et avec le concours de tous !

Il est temps pour l'Agglomération de définir une politique ambitieuse vers les jeunes. Elle doit se saisir des attentes des jeunes et des acteurs du territoire afin de simplifier, clarifier et renforcer son offre de services et la coordonner avec celles des institutions publiques et privées.

ENJEUX

- **Le manque d'une politique globale jeunesse** pour les 18-25 ans concertée avec les jeunes et de coordination avec les communes à l'échelle de l'Agglomération
- **Le besoin de coordination des compétences communales et intercommunales**, des actions existantes et des infrastructures liées à la jeunesse dans l'Agglomération
- **L'attractivité du territoire** (lieu de loisirs, de formation, d'éducation ...) notamment les écoles de l'image, l'enseignement supérieur
- **La lutte contre les fractures sociales et géographiques**
- **Le fort accroissement de la précarité des jeunes** en corrélation avec la précarité sur le territoire
- **Manque de personnels qualifiés pour accompagner les jeunes** et la précarité des structures

ANIMATEUR.TRICE.S

Dany CHIRON – Éric DEMAISON

RAPPORTEUR

Jean-Louis PHILIPPOTEAU

ZOOM

Saisine

GROUPES-PROJET

14 personnes

MÉTHODE

- 17 auditions
- 24 heures d'auditions
- 23 personnes rencontrés
- 1 reportage audio réalisé par le Collectif 100 % jeunes
- 56 jeunes de 18 à 25 ans rencontrés
- 29 hommes / 27 femmes

PROPOSITIONS :

- Identifier et rendre lisible les actions de Grand Angoulême en direction de la jeunesse, plus de transversalité
- Créer un pôle santé mobile pour les jeunes ?
- Faire de Barrouillet un espace dédié aux jeunes ?

- Quelles aides pour les jeunes sur le GrandAngoulême ?

Les principaux thèmes abordés par les jeunes sont pour la plupart des compétences sur lesquelles l'Agglomération peut agir : formation, déplacement, environnement, information, logement, santé...

Lutter contre la précarité des jeunes (prise en compte de cette problématique et organisation des aides...)

Prendre en compte les besoins de déplacement spécifique des jeunes (parcours, horaires, tarifs...)

Imaginer un guichet unique accessible à tous (formation, orientation, informations, vie quotidienne...) sur un lieu dédié et central / renforcer le CIJ

Éviter l'amoncellement des dispositifs, plans... liés à la jeunesse ainsi que la complexité d'une compétence partagée sans réelle coordination

- Imaginer la gratuité pour les - de 25 ans ?
- Noctambus vendredi et samedi pour permettre aux deux campus de rejoindre le centre-ville ?

- Regrouper dans un lieu unique les structures d'information pour les jeunes ? Et prévoir un lieu pour eux ?

- Privilégier les financements pluriannuels des acteurs et soutenir la professionnalisation des salariés?
- Sortir du labyrinthe !! Clarifier le rôle et la place de chacun pour s'occuper plus des jeunes et faire moins de coordination ?

AVIS

« PLAN CLIMAT AIR ÉNERGIE TERRITOIRAL : ÇA CHAUFFE ! »

Parions Collectivement pour une Agglomération Engagée et Téméraire (PCAET)

ENJEUX

Ce qui frappe lorsqu'on examine les constats scientifiques, les mobilisations récentes, les témoignages que nous avons recueillis et les déclarations d'intention des États, c'est le hiatus entre l'ampleur du défi climatique et la force de l'attente citoyenne d'une part, et la faiblesse des réponses apportées par le pouvoir politique d'autre part.

Ces réponses se résument la plupart du temps à des objectifs affichés mais sans moyens suffisants ni mesures concrètes à la hauteur de l'ambition et de l'urgence en raison d'arbitrages de court terme. À l'échelle de notre territoire, il nous semble important de ne pas aboutir à cette même dissymétrie : le PCAET ne doit pas être un simple document affichant des objectifs forts mais inatteignables et seulement sur les compétences de la collectivité. Il doit impulser une volonté politique engagée pour mobiliser les différents acteurs publics et privés autour de la capacité d'adaptation de notre territoire et pour la lutte contre le réchauffement climatique.

ANIMATEUR.TRICE.S

André CURMI
Julien HUART

RAPPORTEUR

Nicole SAIVRES

ZOOM

Saisine

GROUPES - PROJET

21 personnes

MÉTHODE

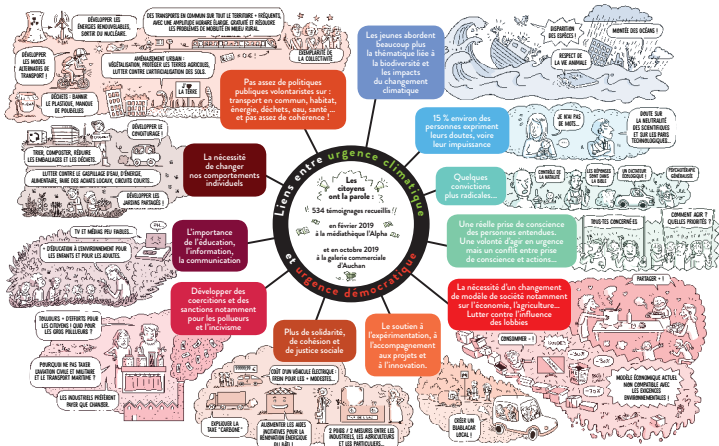
Aller vers les habitants pour recueillir leurs paroles

- Rencontre avec l' élu référent et les services de GrandAngoulême
- Deux opérations « porteurs de paroles » organisées en 2019 autour de la question : Le changement climatique : c'est qui ? c'est quoi ? c'est quand ?
- En février à la médiathèque l'Alpha durant trois demi-journées
- En octobre dans la galerie commerciale d'Auchan La Couronne un samedi après-midi en octobre

⇒ 534 témoignages ont été recueillis dont 157 de jeunes de moins de 30 ans.

⇒ Mise en images des témoignages par une illustratrice locale Morgane Parisi

Le changement climatique : C'est qui ? C'est quoi ? C'est quand ?



PROPOSITIONS :

5 CONDITIONS DE LA RÉUSSITE DU PLAN CLIMAT AIR ENERGIE TERRITORIAL



ÊTRE EXEMPLAIRE

- Rendre GrandAngoulême exemplaire et transparent : services, élus, équipements, achats publics...
- Intégrer systématiquement la dimension environnementale et sociale dans toutes les politiques publiques conduites par GrandAngoulême ;
- Redonner la place au citoyen dans les politiques publiques

INFORMER, FORMER

- Former élus, acteurs, habitants
- Créer un observatoire indépendant garant de la démarche
- Définir des indicateurs et communiquer les résultats

CRÉER L'ADHÉSION

- Rendre désirable le territoire vers lequel on tend
- Co-élaborer un contrat social territorial : choix de société, soutien aux initiatives, fierté, engagement...

COOPÉRER, MOBILISER ET ACCOMPAGNER

- Mobiliser et réunir les acteurs, les habitants, les autres collectivités locales
- Conditionner toute aide publique à la poursuite d'objectifs d'amélioration sociéto-environnementale

DÉCIDER AVEC COURAGE ET COHÉRENCE

- Inventer un indicateur «environnement, santé, bien-être», type indicateur «développement humain ajusté aux inégalités» ou «Indice de Santé Sociale»
- Appliquer les 17 objectifs développement durable des nations unies
- Expliquer les décisions prises et les évaluer : critères, suivis, coûts et bénéfices à long terme

Établir un calendrier à court, moyen et long terme

CONTRIBUTION

« RURAL, URBAIN EN NOUVELLE-AQUITAINE : RÉPONDRE AUX ATTENTES CITOYENNES PAR DE NOUVELLES COOPÉRATIONS ? »

Première contribution régionale sur le thème : rural – urbain

Les Conseils de Développement de la Nouvelle-Aquitaine sont réunis depuis 2018 dans une coordination régionale*. Ils ont souhaité fonder leur coopération sur des travaux communs : débattre, échanger, partager leurs expériences, construire une vision commune sur l'avenir des territoires néo aquitains... Pour cette première auto saisine, le thème rural urbain est apparu comme une évidence à l'heure des nouvelles résiliences à faire émerger.

MÉTHODE

- **3 rencontres régionales**
 - **1 questionnaire en ligne** auquel ont répondu 1295 personnes originaires de Nouvelle-Aquitaine : « Quelles alliances des territoires ruraux et urbains en Nouvelle -Aquitaine? » (Diffusé de mars à juin 2019)
 - **Analyse des résultats :**
 - => Mise en débat de certains résultats ayant interpellé les membres du comité de pilotage.
 - => Les principaux enseignements de l'enquête.
- Ce rapport et cette enquête serviront d'appui à un second document plaidoyer.

C:CD-NA
Coordination régionale des Conseils de Développement de Nouvelle-Aquitaine
présente

RURAL-URBAIN
EN NOUVELLE-AQUITAINE :
répondre aux attentes
citoyennes par
de nouvelles coopérations ?

Synthèse du rapport
« Quelles alliances des territoires ruraux et urbains en Nouvelle-Aquitaine » mai 2020

Les Conseils de Développement de la Nouvelle Aquitaine sont réunis depuis 2018 dans une coordination régionale. Ils ont souhaité fonder leur coopération sur des travaux communs : débattre, échanger, partager leurs expériences, construire une vision commune sur l'avenir des territoires néo-aquitains... Pour cette première auto-saisine, le thème rural-urbain est apparu comme une évidence à l'heure des nouvelles résiliences à faire émerger.

Quelles alliances
des territoires ruraux et urbains
en Nouvelle Aquitaine ?
analyse d'une enquête régionale

Rapport d'auto saisine
de la Coordination Régionale
des Conseils de Développement
de Nouvelle-Aquitaine

CRD
Coordination Régionale des Conseils de
Développement de Nouvelle Aquitaine

février 2020

ENJEUX

• Les femmes en première ligne?

Les femmes relatent, dans le questionnaire, leurs difficultés dans l'accès à l'emploi et aux services. Majoritairement en charge des enfants, des personnes âgées ou en situation de handicap, elles recherchent des solutions pratiques pour résoudre les problèmes de la vie quotidienne.

• Une ville attractive pour les plus âgés et repoussoir pour de plus en plus de jeunes?

La ville apparaît attractive pour les plus de 65 ans par nécessité (santé, isolement, mobilité) et repoussoir pour une partie des jeunes adultes (pollution, nuisance, accès à la propriété) même si les études et l'emploi les fixent durablement en ville.

• Solitude urbaine et isolement rural ?

La ville maximise les relations sociales dit-on, mais une part importante des citadin.e.s n'en profitent pas ou peu. Qu'en est-il à la campagne ? Quelles sont les conditions nécessaires pour éviter l'isolement des personnes âgées ? Et pour les jeunes sans emploi, les familles monoparentales ?

• Des paradoxes ville/campagne sur l'alimentation?

L'alimentation est un marqueur de l'imaginaire rural : agriculture locale, commerces de proximité, marchés sont les signes du bien vivre, autrefois attachés au monde rural, mais est-ce encore le cas ? Quelle économie pour faire vivre le monde rural ?

• Pollutions et nuisances : pas qu'urbaines?

Pollutions et nuisances, quel est le meilleur endroit pour vivre :

- la ville bruyante, dangereuse, fatigante, encombrée ?
- la campagne et ses bruits de tracteurs, ses pesticides, ses longs trajets pour se rendre au travail ?

• Le rural, un territoire idéalisé ?

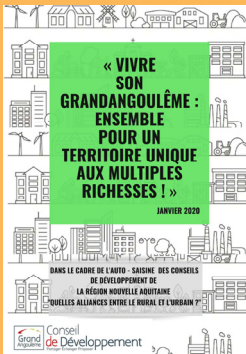
Famille, enfance, patrimoine, solidarité semblent attachés à la campagne comme lieu refuge, mais est-ce encore le cas ? Dans quels endroits, dans quel contexte ?

** 20 Conseils de Développement de Pays, Communautés de Communes, Communautés d'Agglomération et Métropole ont participé à ces rencontres ou au travail : Adour Landes Océanes, Anis, Bordeaux Métropole, Communauté de Communes ELAN Haute-Vienne, GrandAngoulême, Grand Bergeracois, Grand Cognac -PETR Ouest Charentes, Grand Libournais, Grand Poitiers, Haut Val de Sèvre, La Rochelle, Limoges Métropole, Pays Basque, Pays du Béarn, Périgord Vert, Rochefort Océan, Royan Atlantique, Saintes, Val de Garonne...*

CONTRIBUTION

« VIVRE SON GRANDANGOULÊME : ENSEMBLE POUR UN TERRITOIRE UNIQUE AUX MULTIPLES RICHESSES ! »

ENJEUX



Le Conseil de développement de GrandAngoulême a souhaité, au-delà des 269 questionnaires reçus et des premières réflexions posées, aller à la rencontre des habitants, des acteurs et des élus des communes ayant rejoint la nouvelle Communauté d'Agglomération en 2017 sur la question non seulement de l'habitat mais celle du territoire au sens large et ses enjeux.

En effet, passer de 16 à 38 communes a bouleversé notre territoire et pose la question du commun, de la reconnaissance réciproque et des alliances pour que chacun.e se sente appartenir à ce territoire qui n'est pas seulement un territoire géographique mais surtout un territoire de vie. Les 530 témoignages recueillis nous ont permis d'identifier des thématiques récurrentes méritant un échange collectif pour aller plus loin ensemble !

ANIMATEUR.TRICE.S

Sébastien RIVIERE
Marie-Madeleine VINCENT

RAPPORTEUR .E.S

Karine BOISSIER-DESCOMBES
François GILARDI

ZOOM

Auto-saisine

GROUPES – PROJET

26 personnes

=> Cette contribution a été élaborée par le groupe-projet « rural-urbain » en collaboration avec le collège des représentants des communes du Conseil de développement.

MÉTHODE

MÉTHODE

Alter vers

- Une enquête numérique avec les Conseils de Développement de la Région Nouvelle-Aquitaine sur leur ressenti sur leur habitat :

=> **269** questionnaires reçus sur GrandAngoulême

- **Trois rencontres Citoyennes Territoriales** en 2019 à Brie, Sers et Roullet-Saint Estèphe : **267 personnes**

PROPOSITIONS :

Thématiques abordées lors des rencontres citoyennes territoriales

Thématiques	Explications	Exemples concrets
Comment mieux coopérer et faire ensemble sur le territoire ?	<p>Lors de toutes les rencontres citoyennes territoriales, les habitants, acteurs, élus ont fait ressortir ce thème de la coopération comme projet en soi sur le GrandAngoulême.</p> <p>Coopération et nouvelle gouvernance entre élus de toutes les communes quelques soient leurs tailles, Place des citoyens dans les politiques publiques.</p> <p>Besoin de reconnaissance et de connaissance réciproque des initiatives prises par les communes et les acteurs pour les mutualiser, les fédérer.</p>	<ul style="list-style-type: none">• Forte demande de rencontres et de reconnaissance communes -intercommunalité.• Mettre en réseau les instances de démocratie participative.• Développer les 1/3 lieux.• Rencontres entre porteurs d'initiatives sur le territoire.• Création d'un espace partenarial (élus, habitants, acteurs) pour échanger et faire vivre ces projets.
Comment faire vivre et développer l'appartenance au territoire via la culture?	<ul style="list-style-type: none">• C'est presque toujours la culture qui vient en premier quand on questionne ce qui unit, fait lien entre les communes de GrandAngoulême• La culture pourrait être le lien fédérateur qui fasse alliance au sein de notre territoire.	<ul style="list-style-type: none">• Soir Bleus / Mars en Braconne.• Murs peints dans chaque commune.• Le Conseil de Développement pourrait réfléchir à la définition de l'identité culturelle de GrandAngoulême.• Conseil de Développement vecteur du récit intercommunal• Renforcer les liens sociaux par la culture, le sport, les réseaux de solidarité.
Comment ré-imaginer un réseau de services publics de proximité pour tous à l'échelle de l'Agglomération ?	<ul style="list-style-type: none">• La question de la présence sur le territoire des Services Publics est revenue fortement dans le questionnaire envoyé aux habitants. Cette présence semble être une des raisons majeures (+ 84 % des réponses) comme un atout de la ville et 49 % des personnes interrogées disent que c'est un élément de difficulté pour la campagne et 30 % pour la péri-urbain.	<ul style="list-style-type: none">• Intégrer le numérique dans le réseau de Services publics mais nécessité de solidarité et d'accompagnement « humain » pour lutter contre la non-inclusion numérique• Imaginer un bus des Services Publics itinérants entre communes
Comment renforcer les mobilités notamment en milieu rural ?	<p>La question de la mobilité tout particulièrement est revenue dans toutes les rencontres citoyennes territoriales et en particulier la mobilité en milieu rural.</p>	<ul style="list-style-type: none">• Site blablacar sur le GrandAngoulême• Spécificités du transport des jeunes des personnes : âgées, isolées et handicapées.• Développer une voie cyclable rurale rocade verte pour aller travailler
Comment faire de l'alimentation un enjeu fort ?	<ul style="list-style-type: none">• L'alimentation (nouvelles filières, circuits courts, reconquête des terres agricoles ...) au sens large est un des thèmes de politiques publiques qui ressort sur tous les territoires de Nouvelle Aquitaine.• Le GrandAngoulême a lancé un plan alimentaire territorial innovant, cette volonté politique et ses objectifs pourraient être un facteur d'alliance fort entre communes et intercommunalité.	<ul style="list-style-type: none">• Création d'une filière « alimentation locale »• Objectif : autonomie alimentaire• Impacts sur les autres politiques publiques

CONTRIBUTION

LA CRISE SANITAIRE DE LA COVID-19

avril-juin 2020

Synthèse des retours d'expériences et de témoignages de l'enquête numérique d'avril 2020 sur la crise sanitaire liée à la COVID19 :

- Comment vivez-vous cette crise et ses conséquences, qu'observez-vous ?
- Quels changements cette crise va-t-elle provoquer ?



=> Nous avons regroupé les 80 premiers témoignages recueillis sous 6 grandes questions, interrogations avec un paragraphe explicatif et quelques exemples de témoignages.

UN TEMPS POUR SE POSER, SE RÉINTERROGER ... MAIS PAS DE LA MÊME FAÇON POUR TOUS !

Il a fallu consentir au confinement et à la restriction des libertés individuelles avec des effets inattendus et parfois contradictoires. La cellule familiale revalorisée, le voisinage réinvesti, la prise en considération de l'autre avec la mise en œuvre de solidarités nouvelles sont des points positifs de cette crise, ainsi qu'une sensation de calme, de ralentissement favorable à la réflexion individuelle. Toutefois, les témoignages sur le repli sur soi, l'isolement, la peur, les tensions liées au confinement dans les habitats collectifs ou au sein de la famille montrent qu'à côté de points positifs, des points négatifs existent également. La ligne de tension la plus évidente tient aux conditions de

vie préalable, qualité du logement et de l'environnement.

LA PEUR DE LA PRÉCARITÉ, DU RENFORCEMENT DES INÉGALITÉS, UN FRACTIONNEMENT DE LA SOCIÉTÉ ?

Il y avait ceux qui étaient prêts à affronter la situation, disposant des outils nécessaires, maîtrisant le numérique et certains savoir-faire. Pour ceux-ci, les changements ont été vécus comme des opportunités à pérenniser. Pour d'autres, les conséquences sanitaires, économiques et sociales de la crise, ajoutées à des contraintes antérieures, n'ont pas permis de se projeter positivement vers demain, voire le craindre. Ce renforcement de la fracture sociale nourrit des craintes d'affrontement, de bascule vers les extrémismes. Pour tous, les aspirations

au changement sont autant porteuses d'espairs et d'attentes que de doutes voire de sentiment d'impasse.

UN FORT IMPACT SUR LA VIE QUOTIDIENNE (SANTÉ, NUMÉRIQUE, ALIMENTATION...) ET PROFESSIONNELLE QUI DONNE ENVIE DE CHANGER

La vie quotidienne s'est révélée le creuset de toutes les adaptations. La cellule familiale s'est transformée en structure d'enseignement, entreprise délocalisée, le tout dans un univers de pacte de bien vivre ensemble et de nécessaire apaisement des conflits, malgré le manque de préparation, de formation, une charge mentale renforcée, et une remise en cause des liens sociaux. La plus forte ligne de tension témoigne d'une lassitude croissante et de l'appréhension d'un accroissement du chômage à court et moyen termes et peut-être l'horizon de reconversions professionnelles nécessaires. Notre questionnaire n'a pas permis de mettre en évidence une montée des violences intra-familiales, par ailleurs bien documentées dans de nombreuses études. Enfin, le cadre réduit des déplacements autorisés a favorisé l'émergence de nouvelles habitudes alimentaires et le recours aux circuits courts.

ENTRE ASPIRATIONS AUX CHANGEMENTS, DOUTES ET RÉSISTANCES, CONFIANCE ET DÉFIANCE : UN NOUVEAU MODÈLE POSSIBLE ?

Ne pas revenir à la normale, à l'anormal, on le sait l'expression a eu un certain succès journalistique. Mais comment y parvenir entre doutes et pertes de confiance tous azimuts.

Comment s'y retrouver dans un monde saturé d'informations plus ou moins fiables ? Comment conjuguer à l'avenir l'exigence collective et les règles de précautions individuelles ? Comment se situer dans cette sortie de crise entre « continuons comme avant avec son lot d'inégalités et de destruction de la planète » et « penser demain en

conjuguant économie, sanitaire, social, environnement, démocratie... » dans un contexte particulièrement tendu et complexe ?

LA CAPACITÉ CITOYENNE À FAIRE ET À S'ENGAGER

Les lignes de tension sont fortes entre une démocratie représentative toute puissante et la capacité à faire ensemble élus, citoyens et société civile. Les deux se sont pourtant révélées précieuses, certaines communes se portant en première ligne, des associations et des initiatives individuelles et collectives citoyennes montrant une nouvelle fois la force et les valeurs de la solidarité et de la présence de proximité.

COMMENT CONSTRUIRE ENSEMBLE : ÉLUS, HABITANTS, ACTEURS L'APRÈS-CRISE ?

Le plus grand nombre de réponses met en avant les exigences d'un faire ensemble renforcé.

De plus, est-ce que les collectivités vont demain revendiquer plus d'autonomie face à une puissance publique étatique ayant eu pleins pouvoirs pendant la gestion de la crise avec ses manques et ses carences ? Ces territoires s'appuieront peut-être sur les initiatives, les pratiques des habitants, sur leurs capacités à échanger, à se former par l'éducation populaire par exemple et à impulser de nouvelles formes démocratiques locales associant plus largement habitants et acteurs aux décisions publiques. Nos contributeurs insistent sur l'idée que tous les secteurs sont concernés : l'enseignement, l'industrie, les services publics, la santé, la résilience alimentaire, l'agriculture, le changement climatique, le numérique. L'ensemble devant s'inscrire dans la construction d'un nouveau pacte de gouvernance économique et sociale.

=> Le document complet de ces retours d'expériences est sur notre site internet : www.codevgrandangouleme.fr



FONCTIONNEMENT DU CONSEIL DE DÉVELOPPEMENT POUR 2021-2026



LE CONSEIL DE DÉVELOPPEMENT 2021-2026

Le Conseil Communautaire a voté le 15 octobre 2020 le renouvellement et la recomposition du Conseil de Développement.

LE CONSEIL

Composé d'habitant.e.s et d'acteur.trice.s souhaitant s'engager de façon permanente dans l'animation du Conseil de Développement, ses travaux et ses missions.

Environ 130 membres engagés pour 6 ans : 3 ans renouvelables une fois autour de 3 collèges :

- Les habitant.e.s
- Les acteur.trice.s économiques, sociaux et associatifs ...
- Les représentant.e.s (non élu.e.s) des 38 communes du territoire de GrandAngoulême

LE FORUM

Regroupe des habitant.e.s et acteur.trice.s volontaires, non limités en nombre, souhaitant travailler en réseau et s'associer ponctuellement aux travaux du Conseil de Développement en apportant une expertise spécifique et en valorisant les initiatives du territoire sur la citoyenneté et les transitions

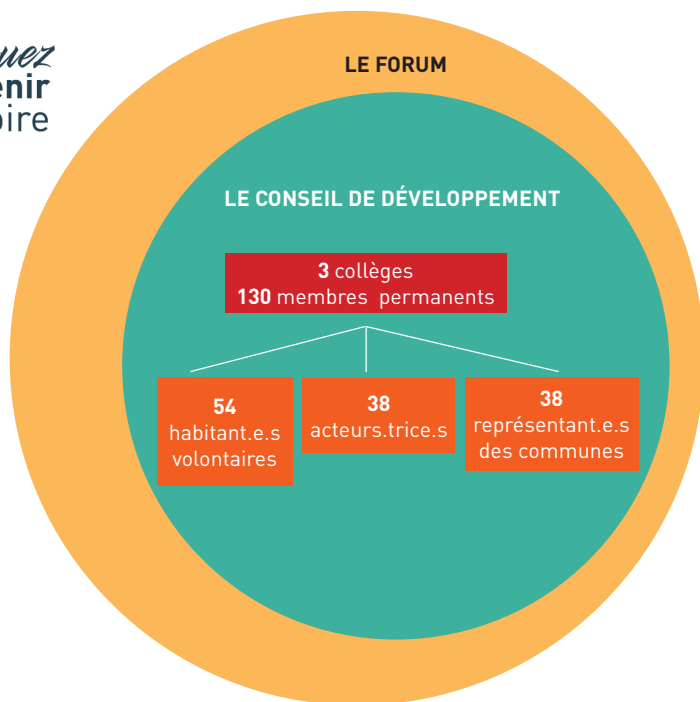


● Le Conseil de Développement

- 130 membres permanents
- Rôle : Animation et mise en œuvre des missions.

● Le Forum

- Pas de limite de nombre et un engagement ponctuel sur les travaux pour constituer une communauté autour du CDD
- Repérer les initiatives, les mettre en réseau, lien avec la collectivité.



**Lancement des candidatures en octobre 2020
le Conseil de Développement sera mis en place début 2021.**

LE CONSEIL DE DÉVELOPPEMENT ET SES RESEAUX AU-DELÀ DE L'AGGLOMÉRATION

COORDINATION NATIONALE DES CONSEILS DE DÉVELOPPEMENT

- **Le Conseil de Développement est membre du Conseil d'Administration de la coordination nationale.**

- **Plusieurs temps forts où le CDD de GrandAngoulême a été associé :**

- Participation au séminaire national du 6 février : « Vers une nouvelle étape pour relever les défis écologiques, sociétaux et démocratiques »

- La Journée de dialogue civil à l'Assemblée Nationale 24 juin : « Quelle relance pour la France ? »

- Rencontre avec le cabinet de la Ministre de la transition écologique en juillet

- Projet national sur les Plans Climat Air Énergie Territoriale en partenariat avec l'Université de Cergy-Pontoise « Comment accélérer et amplifier la mobilisation des citoyens et des acteurs pour le climat ? »

- Plusieurs webinaires thématiques

- **Conseil d'Administration (3 réunions) + une Assemblée Générale**

- **Échanges, réflexions :**

- Réforme du Conseil Economique Social Environnemental

- + de 15 webinaires thématiques

COORDINATION RÉGIONALE DES CONSEILS DE DÉVELOPPEMENT DE NOUVELLE-AQUITAINE

- **1^{ère} contribution des Conseils de développement de Nouvelle Aquitaine :**

« Rural, urbain en Nouvelle Aquitaine répondre aux attentes citoyennes par de nouvelles coopérations ? »

20 conseils de développement de Pays, Communautés de Communes, Communautés d'Agglomération et Métropole ont participé à ces rencontres ou au travail :

Adour Landes Océanes, Aunis, Bordeaux Métropole, Communauté de Communes ELAN Haute-Vienne, GrandAngoulême, Grand Bergeracois, Grand Cognac -PETR Ouest Charentes, Grand Libournais, Grand Poitiers, Haut Val de Sèvre, La Rochelle, Limoges Métropole, Pays Basque, Pays du Béarn, Périgord Vert, Rochefort Océan, Royan Atlantique, Saintes, Val de Garonne...

- **3 comités de pilotage**

**Vous souhaitez nous rejoindre
ou consulter nos travaux :**
www.codevgrandangouleme.fr




Le Conseil de Développement

25, boulevard Besson Bey | 16023 ANGOULÊME CEDEX

05 45 93 08 28

conseildedeveloppement@grandangouleme.fr

www.codevgrandangouleme.fr

 [codevangouleme16](https://www.facebook.com/codevangouleme16)